

Część I – BoxSter w trybach podstawowych

BoxSter czyli :

- Switch dotykowy,
- Interface klawiaturowy do programów AAC (np. Spacja - Enter),
- Interface myszy (np. prawy klik, lewy klik),
- Sterownik zabawek oryginalnych i adaptowanych na złącze jack 3.5mm
- Sterownik gniazd do których możemy podłączyć lampkę, wiatrak, odkurzacz itp.
- Sterownik sprzętu RTV sterowanego za pomocą pilotów (TV, SAT,radio itp.)
- Interface komputerowy

a wszystko to w jednej małej (85mm x 85mm x 20mm) obudowie. Wszystkie funkcje realizowane są za pomocą 6 switchy (5 dołączalnych za pomocą wejść jack i 1 wbudowany), oczywiście podłączenie 5 switchy jest opcjonalne. Po ustawieniu BoxStera za pomocą programu konfiguracyjnego może on współpracować z dowolnie mniejszą ilością switchy niż 5.

Do konfiguracji SterBox wymaga komputera z systemem Windows, a po konfiguracji może współpracować zarówno z systemem Windows jak i Linux, Android, DOS, a dla potrzeb sterowania urządzeniami może pracować zupełnie niezależnie od komputera, zasilany wtedy ze zwykłej ładowarki do smartfona.

Na 4 bocznych ściankach urządzenia zlokalizowane są odpowiednie złącza i kontrolki. Układając BoxSter przewodem USB do tyłu od patrzącego mamy:

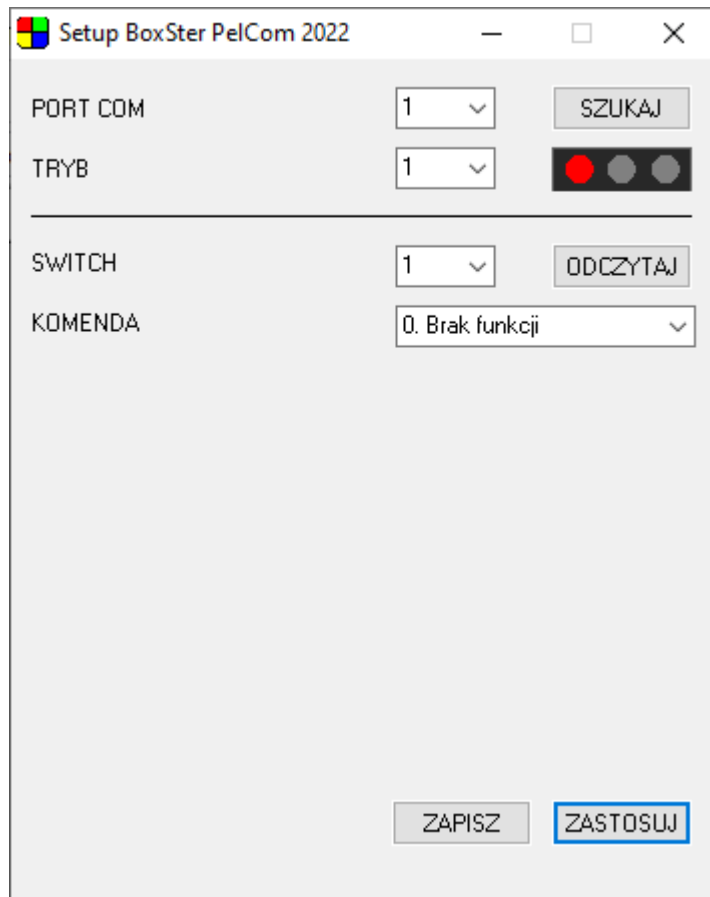
- **Ścianka tylna** – wychodzący bezpośrednio z BoxStera przewód USB do podłączenia go do komputera, tabletu, smartfona bądź ładowarki lub powerbank. Obok przewodu USB znajdziemy gniazdo jack do którego za pomocą odpowiedniego przewodu (jack-jack) podłączamy zabawkę na switch bądź adaptowaną.
- **Ścianka przednia** – znajduje się na niej 5 wejść typu jack do podłączenia 5 switchy
- **Ścianka lewa** – posiada 3 kontrolki sygnalizujące aktualny tryb pracy oraz przełącznik do zmiany tego trybu
- **Ścianka prawa** – złącze jack do podłączenia nadajnika podczerwieni (w komplecie z BoxSterem) oraz czujnik odbioru sygnału z pilota RTV.
- **Górna powierzchnia** – jest czujnikiem dotykowo zbliżeniowym traktowanym przez BoxSter jako switch nr 6

BoxSter działa w 6 trybach wybieranych za pomocą przycisku po lewej stronie urządzenia. W każdym z tych trybów switchy podłączone z przodu BoxStera mogą pełnić różne funkcje. Mamy zatem max 6 switchy w 6 trybach co daje maksymalnie **36 poleceń** które może BoxSter wykonać autonomicznie - bez konieczności podłączenia do komputera (oczywiście po wcześniejszym ich zaprogramowaniu).

Na stronie <http://eska.pelcom.pl> w zakładce „Do pobrania” znajduje się program do konfiguracji BoxStera. Program należy zainstalować na dowolnym komputerze z systemem Windows. Po instalacji programu podłączamy do komputera BoxSter. W przypadku systemów Windows 10 i 11 urządzenie zostanie automatycznie zainstalowane. W przypadku starszych systemów Windows podczas instalacji urządzenia zostaniemy poproszeni o wskazanie sterowników. Sterowniki znajdują się w katalogu w którym zainstalowaliśmy program konfiguracyjny (domyślnie jest to „C:\BoxSter”). Po zainstalowaniu programu konfiguracyjnego oraz sterowników BoxStera zaleca się ponowne uruchomienie komputera.

Ponieważ słowo „Przycisk” w niniejszej instrukcji może odnosić się do wielu elementów aby nie mylić pojęć przyciski podłączane (czyli te które wykorzystuje osoba obsługująca np. przycisk BigButton) będziemy nazywali z ang. Switch.

Po uruchomieniu programu konfiguracyjnego powinniśmy zobaczyć następujący obraz:



Port COM

Aby program nawiązał połączenie z BoxSterem musimy wskazać na jakim porcie COM BoxSter jest zainstalowany. Można to zrobić ręcznie lub kliknąć przycisk [SZUKAJ]. Po kliknięciu tego przycisku liczby przy polu „Port COM” zaczynają się zmieniać i program próbuje nawiązać komunikację z BoxSterem na kolejnych portach. Jeśli komunikacja zostanie nawiązana program potwierdzi nam to odpowiednim komunikatem. W przypadku braku komunikacji dostaniemy ostrzeżenie o jej braku i należy usunąć błąd powodujący ten brak. Do najczęstszych należą brak prawidłowo zainstalowanych sterowników w niższych systemach Windows.

Tryb

Boxster może działać w 6 trybach w każdym z nich te same switche mogą pełnić różne funkcje. Np. do BoxStera podłączamy tylko 1 switch, ale definiujemy tryby tak, że w pierwszym będzie on pracował jako spacja klawiatury, w drugim jako enter a w trzecim jako lewy przycisk myszy. To jak zachowa się podłączony switch zależy od wybranego za pomocą przycisku na lewej ścianie trybu.

Switch

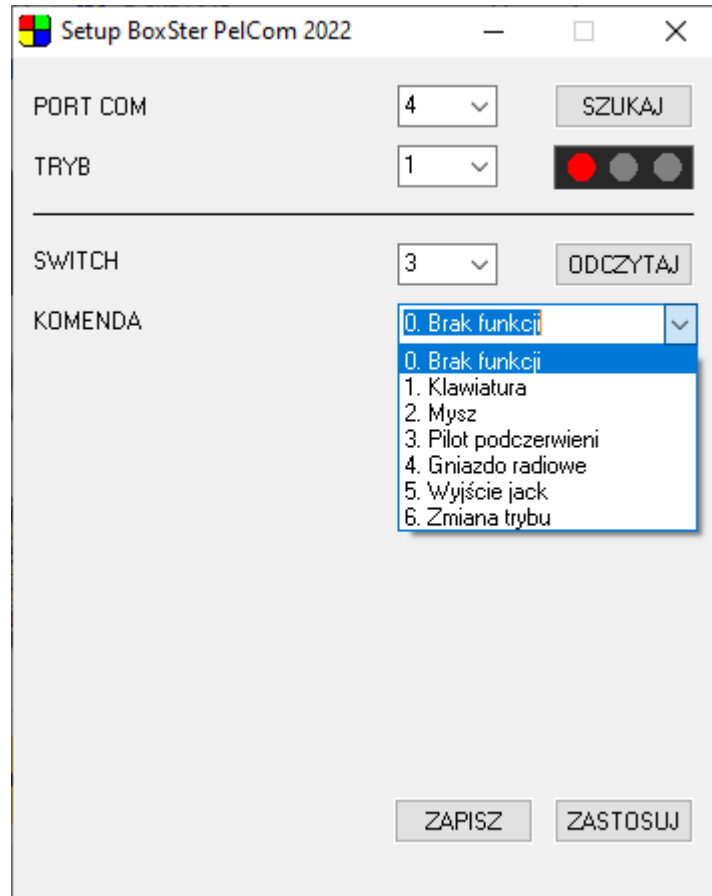
Tu wybieramy który switch chcemy definiować w wybranym powyżej trybie.

Odczytaj

Po kliknięciu tego przycisku z BoxStera zostaną odczytane aktualne ustawienia wybranego wyżej switcha w wybranym trybie. Warto zawsze sprawdzić co mamy aktualnie ustawione pod wybranym switchem.

Komenda

Tu wybieramy jaką komendę przypiszemy do wybranego switcha w wybranym trybie. Po wyborze komendy na ekranie pojawią się dodatkowe pola. Omówione zostaną one w dalszej części instrukcji.



Komenda 0. Brak funkcji

Wybranie tej komendy spowoduje, że switch w danym trybie będzie po prostu nieaktywny. Komenda o tyle ważna aby BoxSter nie wykonywał niezamierzonych instrukcji.

Komenda 1. Klawiatura

Setup BoxSter PelCom 2022

PORT COM: 4

TRYB: 1

SWITCH: 3

KOMENDA: 1. Klawiatura

Klawisz: 032. SPACJA

Modyfikatory: P-Alt P-Ctr P-Shift
 L-Alt L-Ctrl L-Shift

Czekaj na puszczenie: 1. TAK

Czas naciśnięcia klawisza: 30

Dodatkowy czas zatrzymania [ms]: 0

Komenda 2. Mysz

Setup BoxSter PelCom 2022

PORT COM: 4 SZUKAJ

TRYB: 1

SWITCH: 3 ODCZYTAJ

KOMENDA: 2. Mysz

Akcja myszki: 1. Lewy przycisk myszy

Modyfikatory:
 P-Alt P-Ctr P-Shift
 L-Alt L-Ctrl L-Shift

Przesunięcie kursora o: 5

Czekaj na puszczenie: 1. TAK

Czas naciśnięcia klawisza: 30


Dodatkowy czas zatrzymania [ms]: 0

ZAPISZ ZASTOSUJ

Komenda 3. Pilot podczerwieni

Setup BoxSter PelCom 2022

PORT COM: 4

TRYB: 1 

SWITCH: 3

KOMENDA: 3. Pilot podczerwieni

Typ kodowania: 09. NEC

Pierwszy adres:

Pierwsza wartość:

Drugi adres:

Druga wartość:

Długość komendy:

Ilość powtórzeń: 1

Komenda 4. Gniazdo radiowe

Setup BoxSter PelCom 2022

PORT COM: 4

TRYB: 1

SWITCH: 3

KOMENDA: 4. Gniazdo radiowe

Typ załączenia: 0. BEZPOŚREDNI

Numer gniazda: 01

Komenda 5. Wyjście jack

Setup BoxSter PelCom 2022

PORT COM 4 SZUKAJ

TRYB 1

SWITCH 3 ODCZYTAJ

KOMENDA 5. Wyjście jack

Typ załączenia 0. BEZPOŚREDNI

ZAPISZ ZASTOSUJ

Komenda 6. Zmiana trybu

Setup BoxSter PelCom 2022

PORT COM 4 SZUKAJ

TRYB 1

SWITCH 3 ODCZYTAJ

KOMENDA 6. Zmiana trybu

ZAPISZ ZASTOSUJ